

Kommuneplanens samfunnsdel med arealstrategi 2027-2042

Høringsutkast april 2026
Kommunedirektøren

Innholdsfortegnelse

Innledning	4
Hva er en kommuneplan?	4
Utfordringsbilde	4
FNs bærekraftsmål	5
Langsiktige mål for samfunnsutvikling	5
Mål 1: Sandnes skal være et inkluderende og mangfoldig samfunn	5
Delmål: Legge til rette for gode hverdagsliv.....	5
Delmål: Bygge opp om mangfold og frivillighet.....	6
Delmål: Arbeider for innbyggerinvolvering.....	6
Mål 2: Sandnes skal være en attraktiv kommune	6
Delmål: Utvikle byen Sandnes	6
Delmål: Legge til rette for god livskvalitet i Sandnes.....	6
Delmål: Ivareta naturen i Sandnes	7
Mål 3: Sandnes kommune skal være en ansvarlig og offensiv samfunnsutvikler	7
Delmål: Jobbe for et trygt og klimavennlig samfunn.....	7
Delmål: Satser på framtidens verdiskaping.....	7
Delmål: Være en foretrukken arbeidsgiver	8
Arealstrategi	8
Sandnes har tre mål i kommuneplanen.....	8
For å nå disse skal vi i arealstrategien:	8
Strategisk arealkart 2027-2042	10
Byutviklingssoner	11
Generelle prinsipper for sone 1, sone 2 og lokalsentrene:	11
Utviklingsstrategier for byaksen (Sone 1)	12
Utviklingsstrategier for den utvidede byaksen (sone 2)	12
Utviklingsstrategier for øvrige områder (Sone 3).....	13
Utviklingsstrategier for lokalsentrene utenfor byaksen	13
Handlingsdel	13

Innledning

Sandnes kjennetegnes av mange varierte kvaliteter. Kommunen består av etablerte storby- og tettstedsområder, og er en av fylkets største landbrukskommuner. Vi har en relativ ung befolkning, med mange nasjonaliteter. Vi har idrettsmiljø i norgestoppen og et yrende kulturliv. Vi er en stor hyttekommune med viktige friluftsområder for hele regionen. Kommunen har et aktivt og innovativt næringsliv og en sterk kulturhistorie. Sandnes er alt dette og mere til.

Samfunnsdelen viser kommunens langsiktige mål og strategier. Arealdelen skal sikre at arealbruken følger opp målene vi har satt oss. Mål og strategier i ny kommuneplan vil ligge til grunn for kommunens forvaltning og drift.

Hva er en kommuneplan?

Kommuneplanen er et strategisk dokument og virkemiddel for kommunens utvikling i et langt tidsperspektiv. Planen består av to hoveddeler:

- Samfunnsdelen gir overordnede føringer og mål for samfunnsutviklingen de neste 15 årene og viser hvordan kommunen som organisasjon skal bidra til å nå målene.
- Arealdelen viser hvordan vi skal bruke arealet i kommunen, og består av plankart med tilhørende bestemmelser. Arealdelen blir gjennom kommunestyrevedtak juridisk forpliktende.

Samfunnsdelen gir føringer for arealdelen, som vil si at arealdelen skal gjenspeile prioriteringer og satsinger i samfunnsdelen.

Utfordringsbilde

Kommunen har identifisert et utfordringsbilde med utviklingstrekk som vi står overfor. De er oppsummert i følgende sju overskrifter:

- Klimaomstilling
- Natur- og jordvern
- Sosial ulikhet
- Endring i demografi
- By- og stedsutvikling
- Næring og grønt skifte
- Mobilitet

Klimaomstilling handler både om endringene samfunnet må gjennom for å være tilnærmet utslippsfritt innen 2050, og om å håndtere de fysiske effektene av klimaendringene, slik som flom, skred, havnivåstigning, tørke med mer. Dette involverer brede tematikker, slik som samfunnsutvikling, samfunnssikkerhet og beredskap, adferdsendring, næringsutvikling og verdiskapning.

Natur og jordvern kan bli utfordret av behovet for areal for å bygge nye boliger, tilrettelegge uteområder, utvikle næringsområder, energiproduksjon og opprettholde og utvikle matproduksjonen. Å bygge ned natur har store konsekvenser på lang sikt. Det fører til tap av biologisk mangfold og økte klimagassutslipp.

Sosial ulikhet er et stort tema som omfatter alt fra folkehelse, inntektsulikhet, utenforskap, deltakelse og demokrati, kriminalitet og tillit. Forskjellene blant de som bor i Sandnes øker og det har konsekvenser for de som har minst, og for samfunnet som helhet.

Endring i demografi gjør at også Sandnes blir eldre. Sandnes har i lang tid hatt høy befolkningsvekst. Ifølge befolkningsframskrivninger skal Sandnes fortsette å vokse, men ikke i samme tempo som tidligere. Hovedvekten av veksten vil komme i de eldste aldersgruppene.

By- og stedsutviklingen i Sandnes har vært preget av spredt utbygging og feltutbygginger de siste 30 årene. Det har resultert i mange gode boliger for personer og familier som ønsker å bo i Sandnes, men det har også ført til en byspredning som gir store avstander og viderefører bilavhengighet. I tillegg har utbyggingen kommet på bekostning av natur og matjord.

Næring og grønn omstilling handler om å ruste oss for en usikker framtid og videreutvikle det stolte næringslivet vi har. Oljenæringa sysselsetter fortsatt mange, men det er usikkerhet knyttet til aktivitetsnivået på norsk sokkel frem mot 2050. For å forbli et attraktivt sted å etablere seg, både for næring og for arbeidskraft, må Sandnes være med på det grønne skiftet.

Mobilitet er viktig for alle i Sandnes, og bilen er det foretrukne reisemiddelet. Det må bli enklere å velge gange, sykkel og kollektiv. Det handler både om hvordan vi tilrettelegger for gange og sykkel, men også hvor vi velger å lokalisere fremtidig vekst og utvikling.

Les hele utfordringsbildet [her, kapittel 2](#).

FNs bærekraftsmål

Sandnes legger bærekraftsmålene til grunn for kommuneplanen. Kommuneplanens mål og strategier er det lokale svaret på globale mål. Sandnes er særlig opptatt av balansen mellom de tre bærekraftsdimensjonene; miljømessig-, sosial- og økonomisk bærekraft. Det sikres best ved helhetlig planlegging.

Langsiktige mål for samfunnsutvikling

Målene og strategiene i samfunnsdelen peker retning for hvordan utfordringene fra utfordringsbildet kan løses.

Mål 1: Sandnes skal være et inkluderende og mangfoldig samfunn

Et inkluderende og mangfoldig samfunn innebærer at Sandnes kommune skal legge vekt på mellommenneskelige relasjoner og sosiale forhold i samfunnsutviklingen. Her legger vi grunnlaget for god folkehelse. Alle innbyggere skal føle seg inkludert og ha de samme mulighetene. Vi jobber for å fremme tilhørighet og prioriterer de mest sårbare gruppene. God utdanning skal gi barn og unge en god start på livet, ferdigheter og et godt grunnlag for voksenlivet.

Delmål: Legge til rette for gode hverdagsliv

Derfor vil vi:

- arbeide for å redusere sosiale ulikheter og bidra til like muligheter for god helse i hele befolkningen
- ansvarliggjøre den enkelte og bidra til økt selvhjelpenhet og mestring i egen hverdag gjennom helsefremmende arbeid, forebygging og tidlig innsats
- legge til rette for inkluderende og helsefremmende boliger og nærmiljø for alle livsfaser
- stimulere til at innbyggere kan leve aktive liv og bo trygt i eget hjem så lenge som mulig
- legge til rette for nye arbeidsplasser og bidra til at flest mulig har arbeid og egen inntekt
- fremme god psykisk helse og livskvalitet gjennom tidlig innsats

- se sammenhengen i læringsløpet fra barnehage til barneskole, ungdomsskole, videregående skole og høyere utdanning
- ta i bruk ny teknologi og nye løsninger for å utvikle tjenestene slik at de møter framtidens behov

Delmål: Bygge opp om mangfold og frivillighet

Derfor vil vi:

- legge til rette for en mangfoldig frivillig sektor som bidrar til egenmestring og samfunnsdeltakelse
- legge til rette for et bredt og mangfoldig kulturliv
- styrke kultur, fritid og idrett gjennom samarbeid med lag og foreninger
- sikre mangfold og inkludering på tvers av alder, kjønn, etnisitet, livssyn, funksjonsvariasjon og andre vesentlig forhold ved en person

Delmål: Arbeide for innbyggerinvolvering

Derfor vil vi:

- sikre at barn- og unges stemme blir hørt
- arbeide for at innbyggere involverer seg i samfunnet og lokaldemokratiet
- legge innbyggerdialog til grunn for utvikling av kommunen og tjenestetilbudet
- ha brukervennlige digitale løsninger og sikre at innbyggere enkelt kan få innsyn i kommunens virksomhet og beslutninger

Mål 2: Sandnes skal være en attraktiv kommune

En attraktiv kommune innebærer at Sandnes skal være et godt sted å bo, leve, jobbe og besøke. Vi skal bevare eksisterende kvaliteter som landbruk, friluftsliv, nærhet til sjø, kulturhistorie, kulturtilbud og idrettsmiljø. Samtidig skal nye arbeidsplasser, varierte boligtyper og urbane kvaliteter gjøre kommunen enda mer attraktiv. Ved å legge til rette for boliger for alle aldersgrupper og tilgjengelige nærmiljø og møteplasser, bidrar vi til et aldersvennlig samfunn. Samtidig må vi sikre et variert boligtilbud med leiligheter, rekkehus og eneboliger slik at innbyggere i ulike livsfaser og med ulik økonomi kan etablere seg i kommunen. Et mål om fortetting i sentrum, byaksen og lokalsentrene må ikke hindre utvikling av attraktive boligområder i resten av kommunen. Vi skal ha gode mobilitetsløsninger og legge til rette for at gange, sykkel og kollektivtransport er de reisemidlene folk foretrekker å bruke. Sandnes har vi utfordringer som ikke kan løses av gange, sykkel og kollektiv hvor bilen ikke bare er det foretrukne valget, men også det nødvendige valget.

Delmål: Utvikle byen Sandnes

Derfor vil vi:

- videreutvikle Sandnes sentrum som et helhetlig og attraktivt hovedsenter og knutepunkt i regionen
- utvikle by- og sentrumsområder med tilgang på tjenester, et levende kulturliv, gode urbane kvaliteter og nærhet til natur, sjø og rekreasjon
- prioritere nye kontorarbeidsplasser til Sandnes sentrum
- legge bydekkende offentlige funksjoner og tjenester til sentrumsområdet
- utvikle byområdet med tett, variert bebyggelse som tar hensyn til kvalitet, identitet, arkitektur og kulturhistoriske verdier
- forsterke innsatsen på transformasjon innenfor byaksen

Delmål: Legge til rette for god livskvalitet i Sandnes

Derfor vil vi:

- utvikle attraktive boligområder i sentrum, i byaksen og lokalsentrene
- legge til rette for helsefremmende møteplasser, kultur- og naturopplevelser
- ha en byutviklingspolitikk som reduserer klimagassutslipp og fremmer klimavennlig adferd
- motivere innbyggerne til aktive og helsefremmende reiser ved å legge til rette for trygge og attraktive gang- og sykkeløsninger for alle aldersgrupper
- videreutvikle kollektivtilbudet i Sandnes og legge til rette for gode overganger mellom ulike transportmidler
- bevare viktige kulturmiljø og kulturminner for å styrke stedsstolthet og stedsidentitet

Delmål: Ivareta naturen i Sandnes

Derfor vil vi:

- bevare viktige naturverdier og naturgoder
- verne landbruksjord og kulturlandskap
- tilrettelegge for opplevelse, rekreasjon læring og lek i naturen
- sikre grønne strukturer for å håndtere mer nedbør som følge av klimaendringer
- arbeide for økt tilgang til sjø og vassdrag for allmenheten
- ha en bærekraftig hyttepolitikk som ivaretar natur- og kulturverdier og allmenne interesser

Mål 3: Sandnes kommune skal være en ansvarlig og offensiv samfunnsutvikler

En ansvarlig og offensiv samfunnsutvikler innebærer at Sandnes kommune skal ha en aktiv rolle i by- og samfunnsutviklingen. Vi skal kutte klimautslipp og forvalte ressursene våre på en bærekraftig måte. Sandnes skal legge til rette for at næringslivet får utvikle seg og at det skapes nye arbeidsplasser. Som samfunnsutvikler skal kommunen ta en aktiv rolle for å utvikle et inkluderende, mangfoldig og attraktivt Sandnes, sammen med innbyggerne. Våre medarbeidere er den viktigste ressursen vi har for å kunne levere gode tjenester til innbyggerne. Vi skal sette innbyggerne først i alt vi gjør, og involvere dem i den videre utviklingen av kommunen.

Delmål: Jobbe for et trygt og klimavennlig samfunn

Derfor vil vi:

- redusere direkte klimagassutslipp i kommunen i tråd med klimastrategien
- bruke rammeverket unngå, flytte og forbedre (UFF) i samfunnsutviklingen
- redusere klimafotavtrykket ved å øke ombruk, gjenbruk, reparasjon og deling
- ha en bærekraftig drift av kommunen og stille minst like strenge klimakrav til oss selv som til andre
- minimere konsekvensene av klimaendringer ved å forebygge skade
- være en sikker og trygg kommune der samfunnssikkerhet ivaretas gjennom arbeid med risikoforebygging, krisehåndtering og systemforvaltning

Delmål: Satse på framtidens verdiskaping

Derfor vil vi:

- legge til rette for gode utviklingsmuligheter og nødvendig omstilling for næringslivet
- ha en sirkulær bygg- og anleggssektor med lavt klimafotavtrykk
- arbeide for å tiltrekke oss nye bedrifter, næringsaktører og gründere
- tiltrekke oss de beste hodene og skape nye kunnskapsmiljøer gjennom samarbeid med akademia, næringsliv og forskning
- støtte opp om bærekraftig turisme og friluftsliv

- legge til rette for økt matproduksjon, nydyrking, bærekraftig arealbruk og satsing på bynært landbruk
- legge til rette for at kulturarven kan brukes som en ressurs i verdiskaping i Sandnes
- sikre tilstrekkelige og attraktive næringsarealer for eksisterende og nye virksomheter
- føre en offensiv næringspolitikk som styrker Sandnes som regional næringskommune

Delmål: Være en foretrukken arbeidsgiver

Derfor vil vi:

- legge til rette for godt medarbeiderskap, lederskap og arbeidsmiljø
- være en inkluderende arbeidsgiver, som aktivt fremmer likestilling og mangfold
- arbeide strategisk for å sikre kommunens fremtidige behov for arbeidskraft
- være en foretrukken og helsefremmende arbeidsgiver
- legge til rette for faglig utvikling og kompetansestyrking
- jobbe helhetlig, kunnskapsbasert og systematisk for å forebygge og håndtere uønskede hendelser
- videreutvikle organisasjonskulturen for innovasjon, nytenking og teknologi og styrke det helhetlige og koordinerte samarbeidet mellom virksomheter

Arealstrategi

Arealstrategien viser sammenhengen mellom samfunnsutvikling og arealbruk i Sandnes. Den viser hvilke områder vi skal utvikle, og hvilke områder vi skal verne. Arealstrategien er viktig for å samordne bolig-, areal- og transportplanlegging, utjevne sosiale forskjeller, fremme næringsutvikling, redusere klimagassutslipp og redusere nedbygging av natur og dyrket mark.

Kommuneplanen skal sikre bymessig utvikling med kvalitet i områder med best forutsetninger for god stedsutvikling og utvikling av gode nabolag. Utviklingen skal samordnes med miljøvennlig transport og fremme en bærekraftig klimaomstilling. Byutviklingsområder og utbyggingsrekkefølge prioriteres for å redusere nedbygging av landbruksjord og natur.

Sandnes har tre mål i kommuneplanen

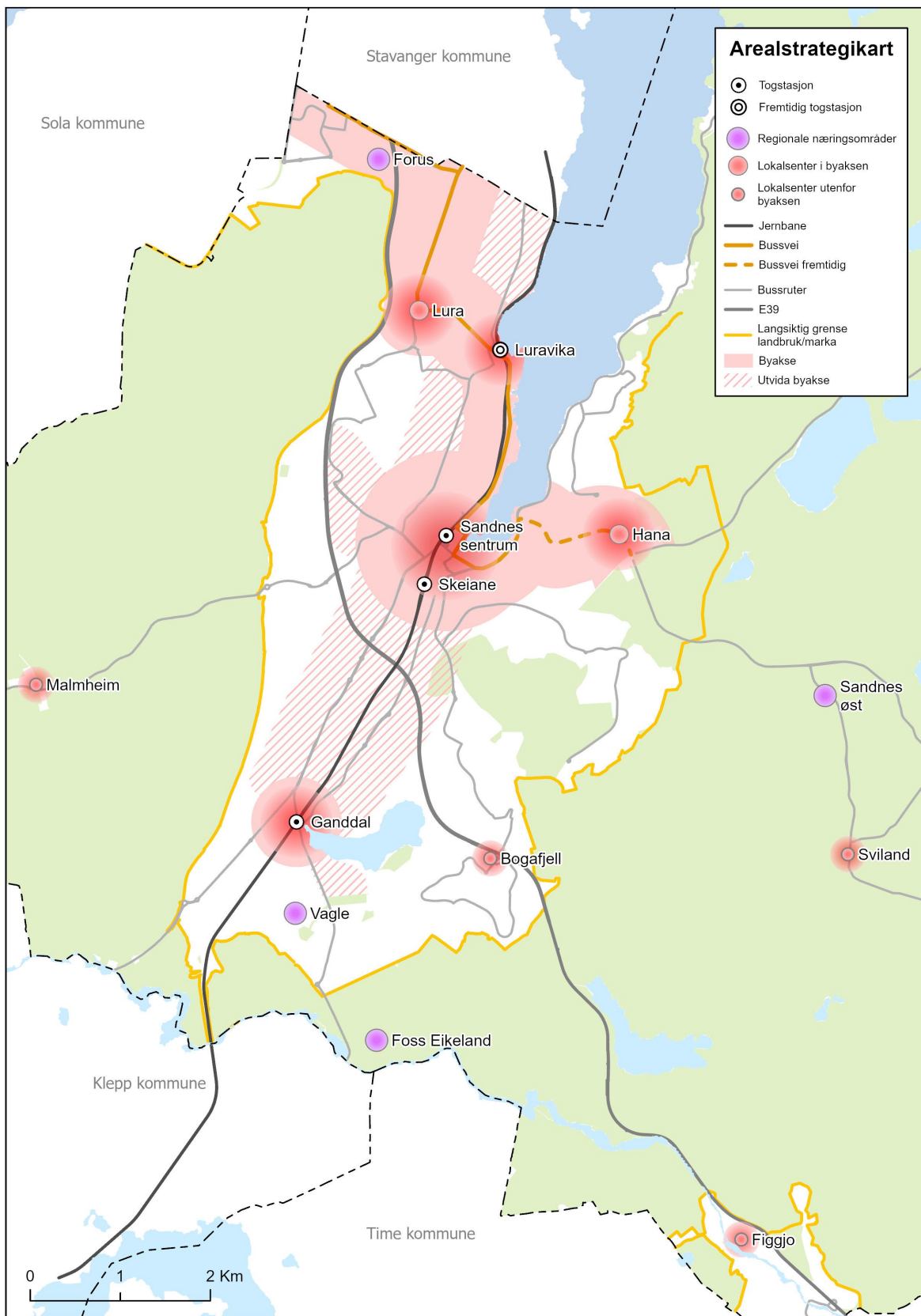
- Sandnes skal være et inkluderende og mangfoldig samfunn
- Sandnes skal være en attraktiv kommune
- Sandnes skal være en ansvarlig og offensiv samfunnsutvikler

For å nå disse skal vi i arealstrategien:

- Prioritere boligutvikling med bymessig kvalitet i byaksen, utvidet byakse og lokalsenter.
- Prioritere en utbyggingsrekkefølge hvor byen fortettes og transformeres innenfra og ut i byaksen, utvidet byakse og lokalsentrene.
- Tilby næringsarealer i Sandnes sentrum for å kunne imøtekomme behovene til større og mindre aktører innenfor kontor og tjenester.
- Utnytte og øke kapasiteten i eksisterende områder i byaksen som har potensial for økt utnyttelse, særlig for kombinasjonsbedrifter.
- Bygge opp om kulturminner og kulturmiljøer for å forsterke attraktiviteten rundt viktige næringsvirksomheter (særlig handel og reiseliv).

- Sikre langsiktig tilgang på nye næringsarealer for å støtte arbeidsplassvekst og regional konkurransekraft.

Strategisk arealkart 2027-2042



Figur 1: Strategisk arealkart.

Det strategiske arealkartet visualiserer hovedtrekkene i arealstrategien. Kartet viser byutviklingssoner og retning, og viser en prinsipiell, skjematisk utvikling fremfor rene geografiske avgrensninger. Kommunen vil særlig prioritere vekst og utvikling i disse områdene i et langsiktig perspektiv mot 2042:

- Sandnes sentrum
- Byaksen mellom Sandnes og Stavanger
- Lokalsentrene i byaksen
- Den utvidede byaksen og øvrige lokalsentre som bør fortettes med moderat vekst
- Eksisterende og fremtidige knute- og mobilitetspunkt langs Jernbane og Busvei
- Næringsarealutvikling kategori II og III i avsatte næringsområder

Byutviklingssoner

Sandnes kommune har definert tre byutviklingssoner. Sonene viser hvilke områder kommunen ønsker å prioritere for utbygging, og på hvilken måte. Sonene har ulike kvaliteter, karakteristikk og utviklingsmuligheter. Lokalsentrene kommer i tillegg.

- Sone 1: byaksen. Følger jernbane og bussvei fra Stavanger grense i nord til Vatnekrossen, med en større sirkel rundt sentrum. I tillegg inngår mindre sirkler rundt Ganddal lokalsenter, Hana lokalsenter, Lura lokalsenter og fremtidig togstopp på Lura. Sonen ligger tett på bussveien, har høyt potensiale for å få flere til å sykle og gå, samt rom for å legge til rette for et betydelig antall boliger og næringsvirksomhet. Lokalsentrene innenfor byaksen inngår i sone 1, og det er her vi gir rom for den høyeste utnyttelsen i Sandnes.
- Sone 2: den utvidede byaksen. Omfatter områdene langs Gamleveien, Postveien, Oalsgata og sørover til Ganddal. Områdene som inngår, har kobling til høyverdig kollektiv og omfatter områder der det finnes utviklingspotensial.
- Sone 3: øvrige bebygde områder i kommunen. Her ønsker kommunen en begrenset vekst.
- Lokalsentrene utenfor byaksen med sentrumsformål har samme krav til utnyttelse, parkering og uteoppholdsareal som i utvidet byakse.

Faktaboks

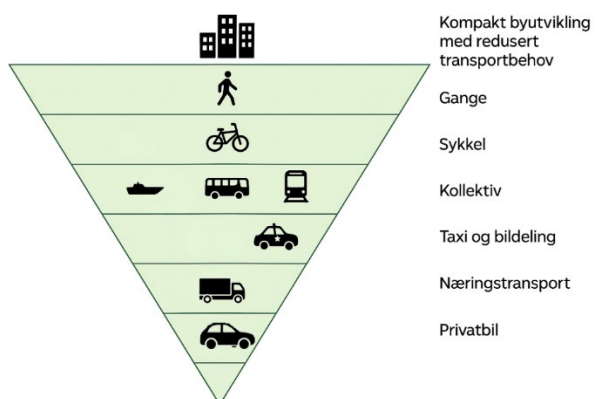
Det er gjennomført ny byutredning for Nord-Jæren som vil være et kunnskapsgrunnlag for reforhandling av byvekstavtalen.

Arealutvikling er et viktig tema i byutredningen. Videre peker byutredningen på viktige infrastrukturtiltak og bilregulerende tiltak. Det er Jærbanen, bussveien og hovedkollektivrutene for buss som er de viktigste strukturerende elementene i Sandnes. Sammen med sammenhengende forbindelser for gående og syklende legger de til rette for miljøvennlig mobilitet. Byvekstavtalen vil også omfatte kommunens arealutvikling og utbyggingsmønstre, og gjenspeiles i kommuneplanens arealstrategi.

Generelle prinsipper for sone 1, sone 2 og lokalsentrene:

- Utviklingen skal følge prinsippet om innenfra og ut og hovedveksten skal skje i utpekte lokalsentre og kollektivknutepunkt
- Utviklingen skal tilpasses stedets karakter. Stedsanalyser skal legges til grunn for å vurdere tema og enkeltprosjekter i en sammenheng.
- Nye utbyggingsprosjekter skal tilføre kvaliteter i form av utforming, estetikk og byrom. Kvalitet på byrommene og tilpasning til omgivelsene bør planlegges først og bygningene etterpå.
- Byggehøyder og tetthet bør vurderes med hensyn til bymessig struktur og mot behov for å sikre bo- og byromskvaliteter i form av lys, visuell kontakt med bakken, godt nærmiljø, sol og lokalklima.

- Ta vare på kulturminner og kulturmiljø, og bruke disse som viktig ressurs i transformasjon og fortettingsprosjekter
- Grøntområder, grøntstruktur og blågrønne forbindelser skal foredles til å være en ressurs for innbyggere og besøkende.
- Mobilitetspyramiden skal legges til grunn for tilrettelegging og utvikling.
- Gående og syklende skal prioriteres i sentrum og lokalsentrene, til kollektivholdeplasser og viktige målpunkt som skoler og barnehager. Det skal være sammenhengende forbindelser.
- Planlegging av mobilitet og parkering skal ta hensyn til både miljømål og innbyggernes faktiske transportbehov.



Figur 2: Mobilitetspyramiden viser prioritering av ulike trafikantgrupper og viktigheten av kompakt byutvikling.

Sonene har ulike utviklingsstrategier og krav til tetthet, parkering og uteoppholdsareal. Boligreserven viser at det er tilstrekkelig boligareal i denne kommuneplanperioden i allerede avsatte områder.

Utviklingsstrategier for byaksen (Sone 1)

- For å begrense klimagassutslipp, bevare natur og jordbruksareal og bygge opp en tett og levende by, vil Sandnes kommune prioritere utvikling i byaksen gjennom høy tetthet, fortetting og transformasjon.
- Opprettholde omfanget av næringsarealer i Sandnes sentrum.
- Utnytte næringsarealene i byaksen på en bedre måte ved å åpne for fortetting.
- Sandnes sentrum skal styrkes som et hovedsenter i regionen og som et attraktivt senter for kommunens innbyggere.
- Lura vest utvikles med utgangspunkt i Kvadrat og Lura bydelscenter
- Knute- og mobilitetspunkt Lura sør planlegges for togstopp med tilhørende arealutvikling.
- Ganddal utvikles med utgangspunkt i lokalsenter og togstopp.
- Hana lokalsenter utvikles med bymessig kvalitet innenfra og ut.

Les mer om utviklingsstrategier for det enkelte området i [planbeskrivelsen](#).

Utviklingsstrategier for den utvidede byaksen (sone 2)

- Legge til rette for en bymessig utvikling med rom for varierte boligtyper og noe lavere utnyttelse enn i byaksen.
- Fortette og transformere i områder som er kollektivnære og har god gang- og sykkelpotensial.
- Bruke skalaen for utnyttelse for å få differensiert boligtilbud.

- Bedre gang- og sykkelforbindelser til Sandnes sentrum, Ganddal lokalsenter, til stoppesteder for kollektivtransport og mellom nye og eksisterende boligområder.
- Unngå nedbygging av tur- og friluftsområder.
- Beholde og videreutvikle næringsområdene på Stangeland og Vagle.

Utviklingsstrategier for øvrige områder (Sone 3)

- Kommunen vil som hovedregel ikke godkjenne at det i kommuneplanen legges inn nye områder der dyrka mark brukes til boliger og næringsbygg. Omdisponering av jordbruksjord forbeholdes særlig viktige samfunnsmessige funksjoner eller sentrale og regionale behov.
- Behovet for omdisponering av landbruksareal skal reduseres ved å prioritere ny utbygging til sentrale byområder som allerede er bebygd og gjennom krav til høy arealutnyttelse.
- Tilbakeføring av avsatte områder til jordbruksarealer vurderes gjennom kommuneplanarbeidet.

Utviklingsstrategier for lokalsentrene utenfor byaksen

- Lokalsentre skal betjene bydelen med nærservice og dagligvarehandel.
- Offentlige og private tjenestetilbud i bydelen skal fortrinnsvis lokaliseres innenfor lokalsenteret.
- Sandnes kommune skal jobbe for at alle lokalsentrene skal ha et effektivt kollektivtransporttilbud til Sandnes sentrum.
- Hommersåk lokalsenter styrkes som reiselivsdestinasjon med fokus på båtliv, rekreasjon, turmuligheter og opplevelser.
- Figgjo lokalsenter utvikles basert på stedets egenart med særlig fokus på Figgjoelva og kulturmiljøet knyttet til stedets industrihistorie.
- Sviland lokalsenter utvikles med natur- og landskapskvalitetene som premissgivende kvalitet. Det legges til rette for moderat befolkningsvekst og fremtidig boligutvikling på vestsiden av Svilandsveien sørover i retning Sørredalen med mulighet for å bo på Sviland i alle livsfaser.
- Forsand lokalsenter utvikles med en forsterket sjølinje med varierte senterformål, grøntareal og snarveier. I lokalsenteret kan det bygges nye, mindre boliger for å gi bydelen en mer variert boligsammensetting.

Les mer om utviklingsstrategier for det enkelte lokalsenter [i planbeskrivelsen](#).

Handlingsdel

Kommuneplanens mål og strategier gir retning til kommunens forvaltning og prioriteringer. Kommunens ulike virksomheter følger opp vedtatte mål og strategier gjennom måten de innretter sine tjenester og daglige drift.

Handlings- og økonomiplanen (HØP) er kommuneplanens handlingsdel. I arbeidet med handlings- og økonomiplanen rapporterer alle kommunens tjenestoområder på hvordan de følger opp kommuneplanens mål og strategier. Nye satsinger skal ha sin forankring i kommuneplanen.